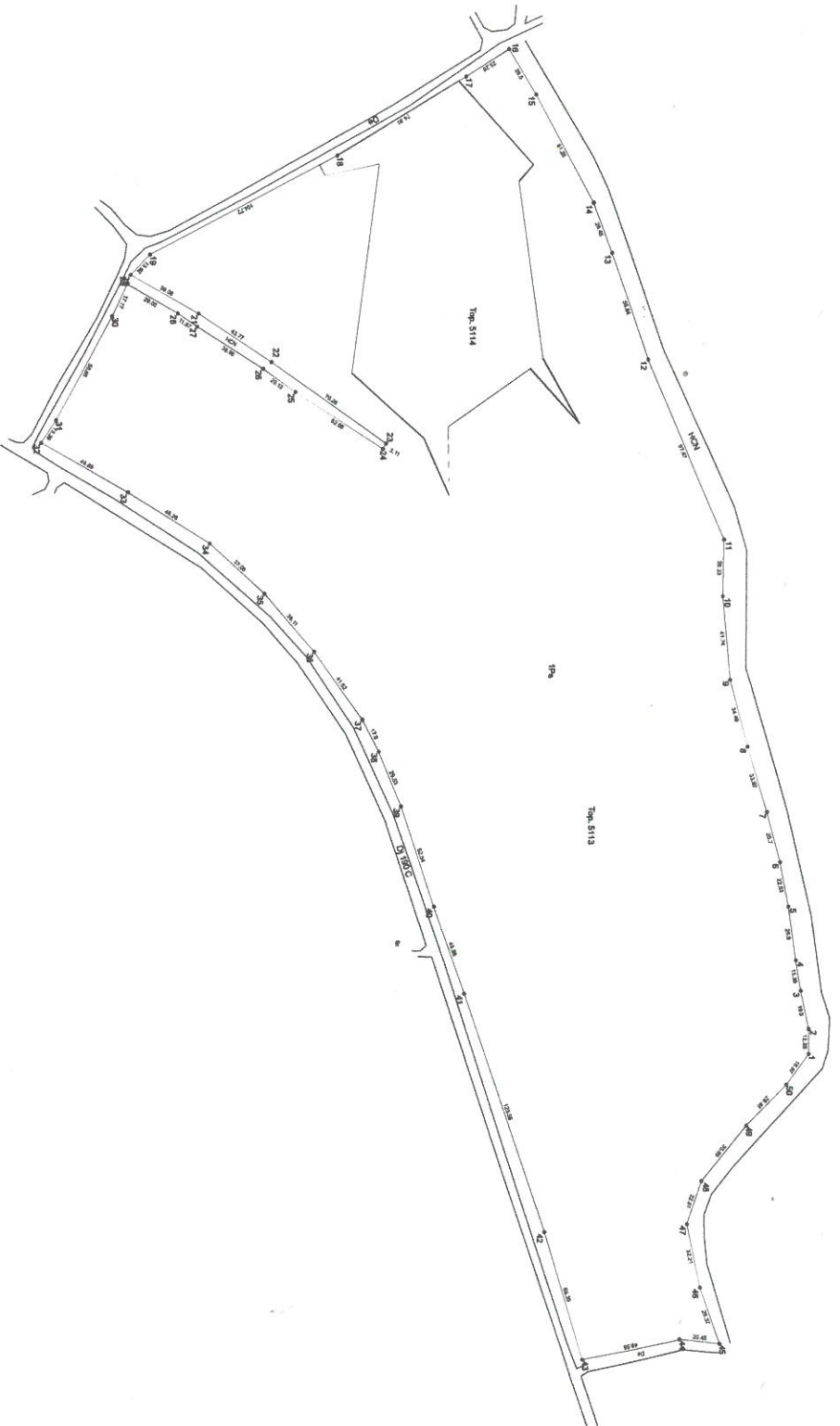


Plan de amplasament si delimitare a imobilului
Scara 1:5000

ANEXA NR.1.36 la regulament

Nr.cadastral	Suprafata masurata a imobilului(mp)	Adresa imobilului
113412	113412	Com. Salacea, Loc. Salacea, extravilan / jud. Bihor
Nr.Carte Funciara		Unitatea Admisinstrativ Teritoriala(UAT)
		SALACEA



A.Date referitoare la teren		
Nr. parcela	Categoria de folosinta	Suprafata (mp)
1	Ps	113412
		Mentiuni
		Teren neimprejmuit

B.Date referitoare la constructii		
Cod	Destinatie	Suprafata construita la sol (mp)
-	-	-
-	-	-
-	-	-
-	-	-

Suprafata totala masurata a imobilului = 113412 (Mp)
Suprafata din act = 113412 (Mp)

Executant: **ing.Marius Cristian Gabriel**
 Confirma executarea masuratorilor la teren, corectitudinea intocmirii documentatiei cadastrale si corespondenta acesteia cu realitatea din teren
 Semnatura si stampila
 Data.....



CERTIFICAT
 DE
 AUTORIZARE
 Seta RO 84.F
 Nr. 0269/20.04.2016
CRISTIAN GABRIEL
 CATEGORIEI 1

Inspector
 Confirma introducerea imobilului in baza de date integrate si atribuirea numarului cadastral
 Semnatura si parafa
 Data.....

In situatia in care exista numere cadastrale pentru imobilele vecine, in locul vecinului se va trece numarul cadastral, iar in lipsa numarului cadastral numarul topografic sau numarul administrativ. Suprafetele se rotunjesc la metru patrat

Memoriu Tehnic

1. Adresa imobilului: Imobil situat in extravilan, Com. Salacea, Loc. Salacea , jud. BIHOR.
2. Beneficiarul lucrarii: PRIMARIA SALACEA , adresa Com. SALACEA, Loc. SALACEA , jud. BIHOR.
3. Persoana autorizata: MARISCAS CRISTIAN GABRIEL, autorizatie seria RO-BH-F nr. 0268.

SITUATIA DIN ACTE							SITUATIA ACTUALA		
Proprietar	Cota parte	Act de proprietate	Identificator nr. cadastral nr. tarla/ nr. parcelar nr. topografic	Suprafata din acte (mp)	Intravilan/ extravilan	Categorie de folosinta	Intravilan/ extravilan, Tip imprejurari alte mentiuni	Categorie de folosinta	Suprafata masurata (mp)
PRIMARIA SALACEA	1/1	CF 138	5113/2 5113/3 5114	36219 9323 12571	E	PASUNE	EXTRAVILAN TEREN NEIMPREJURIAT	PASUNE	113412
TOTAL				113412					113412

4. Obiectul lucrarii: Imobilul cu nr. top. 5113,5114 , situat in extravilanul Com. Salacea, Loc. Salacea, jud. BIHOR.
5. Scopul lucrarii: Prima inscriere imobil.
6. Amplasamentului imobilului: Imobilul (situat in extravilan) este situat in partea de Sud-Vest a localitatii Salacea, PRIMARIA SALACEA detine in proprietate imobilul in suprafata totala de 113412 mp, pe care se gaseste:

Nr. parcela	Categoria de folosinta	Suprafata mp
1	Ps	113412
-	-	-

formata din urmatoarele suprafete:

Cod	Suprafata construita la sol (mp)	Mentiuni
-	-	-
-	-	-
-	-	-

7. Situatie juridica a imobilului: Imobil situat in extravilan, Com. Salacea, Loc. Salacea , jud. BIHOR, in scris in CF 138 , avand nr. 5113,5114 , in suprafata de 113412 mp din, teren pasune in extravilan, avand ca proprietar PRIMARIA SALACEA

8. Operatiuni topo-cadastrale efectuate:

- Pentru realizarea lucrarii s-a folosit la masuratori aparatul SOUTH S82 GNSS SN : 11400887;
- Determinarile punctelor pe contur s-au realizat RTK - Cinematik in timp real cu statie virtuala de referinta, prin utilizarea in timp real de corectii diferentiale provenite de la serviciul specializat ROMPOS, punctele de detaliu materializate in teren, care definesc limitele imobilului, au fost calculate dupa o dubla determinare a coordonatelor in mod cinematic;
- Pentru prelucrarea datelor culese in teren si redactarea grafica a lucrarii s-a utilizat pachetul de programe Toposys si Mapsys. (prezentarea succinta a lucrarilor topografice si cadastrale efectuate in cadrul lucrarii : metodele si aparatura folosita la masuratori, sistemul de coordonate, punctele geodezice de sprijin vechi si noi folosite, starea punctelor geodezice vechi, masuratori efectuate in retea de indesire si ridicare pentru ridicarea detaliilor topografice, clasice si GPS, calculul suprafetelor, descrierile topografice ale punctelor noi din retea de indesire si ridicare, inventar de coordonate si alte descrieri necesare, in functie de specificul lucrarii, etc.)

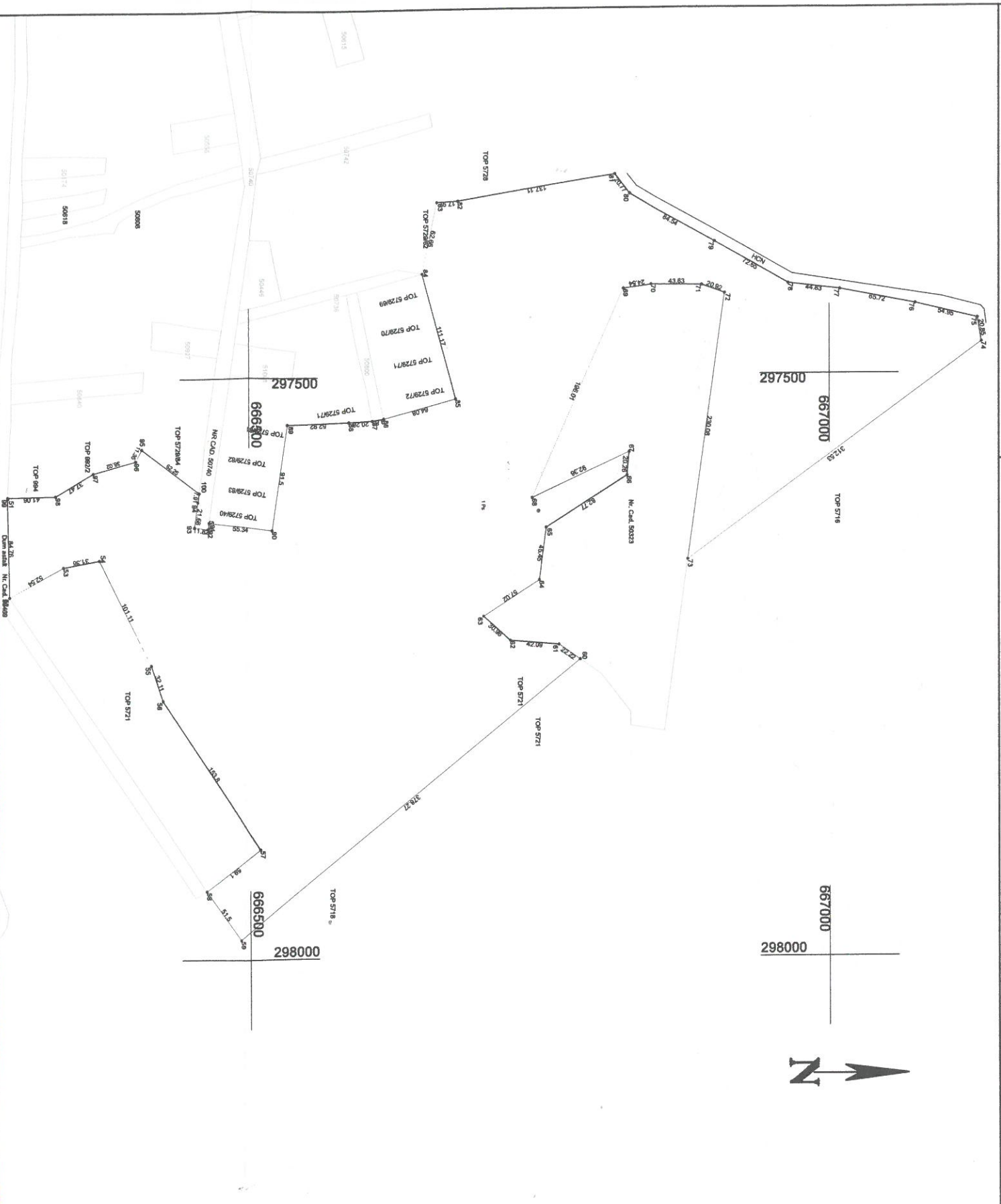
Executant
P.F.A. Mariscas Cristian Gabriel

DATA:
19.07.2021

Plan de amplasament si delimitare a imobilului
Scara 1:5000

ANEXA NR.1.36 la regulamentul

Nr.cadastral	Suprafata masurata a imobilului(mp)	Adresa imobilului
180568	180568	Com. Salacea, Loc. Salacea, extravilan /jud. Bihor
Nr.Carte Funciara	Unitatea Administrativ Teritoriala(UAT)	
	SALACEA	



A. Date referitoare la teren

Nr. parcela	Categoria de folosinta	Suprafata (mp)	Mentii
1	Ps	180568	Teren neimprumuit

B. Date referitoare la constructii

Cod	Destinatie	Suprafata construita la sol (mp)	Mentii
-	-	-	-
-	-	-	-
-	-	-	-

Suprafata totala masurata a imobilului = 180568 (Mp)
Suprafata din act = 180568 (Mp)

<p>Executant: Ing. Mariscas Cristian Gabriel Confirm executarea masuratorilor la teren, corectitudinea inlocuirii documentatiei cadastrale si corespundenta accesii cu realitatea din teren</p> <p align="center"> Persoana fizică autorizată Nr. Sertificat de autorizare ANCP: 0388/09.12.2013 Nr. Sertificat de autorizare ANCP: 0388/09.12.2013 Cristiana-Gabriela Mariscas Cristiana-Gabriela Mariscas </p>	<p align="center">Inspector</p> <p>Confirm introducerea imobilului in baza de date integrate si atribuirea numarului cadastral</p> <p align="center">Semnatura si parafă Data:.....</p>
---	--

In situatia in care exista numere cadastrale pentru imobilele vecine, in locul vecinului se va trece numarul cadastral, iar in lipsa numarului cadastral numarul topografic sau numarul administrativ. Suprafetele se rotunjesc la metru patrat

138 szám.

Kalacs

A) Birtoklap

Dor- szám	Hely- rajzi szám	I Urberi birtok Körségi javadalom	Kataszteri terület 1600 [] ös holdakban		Adó- kataszteri tisztá jövödelm		Jegyzet
			hold	[] ö	frt	kr	
1	100	Ház udvaral a birtokokban	—	38	—	—	
2	277	Ház 100 sz. udvaral a birtokokban	—	764	—	—	168
3	354	Ház 114 sz. udvaral a birtokokban	—	37	1650071	—	133 m p.
4	560 1/2	Malom a birtokokban	—	63	—	—	
5	1064	Arck a birtokokban	—	142	—	—	511
6	1065	Rét a birtokokban	2	1132	7	71	P. 10
7	1066	Rét a birtokokban	3	1496	11	72	
8	2021	Legelő a Szentgyörgyhely dűlőben	—	48	—	03	
9	2023	Scanto a Szentgyörgyhely dűlőben	—	1081	2	70	
10	2537	Rét a Szentgyörgyhely dűlőben	—	406	1	65	
11	2538	Rét a Szentgyörgyhely dűlőben	1	1506	10	56	
12	2360	Legelő a Baloghhegy dűlőben	—	248	—	39	
13	3413	Rét a Pentelesvölgy dűlőben	6	878	16	58	
14	3414	Rét a Pentelesvölgy dűlőben	4	1014	11	69	
15	3415	Mocsos a Pentelesvölgy dűlőben	1	1465	—	—	
16	3416	Rét a Pentelesvölgy dűlőben	4	454	5	14	
17	3417	Rét a Pentelesvölgy dűlőben	2	350	—	76	
18	3418	Rét a Pentelesvölgy dűlőben	4	904	1	37	
19	3419	Rét a Pentelesvölgy dűlőben	2	1046	3	19	
20	3416	Rét a Sulydó dűlőben	12	1524	9	71	
21	3417	Rét a Sulydó dűlőben	1	391	—	37	
22	3418	Föld a Sulydó dűlőben	—	224	—	—	
23	3499	Rét a Sulydó dűlőben	1	313	1	43	
24	3500	Rét a Sulydó dűlőben	—	689	—	13	
25	3501	Rét a Sulydó dűlőben	1	1553	—	60	
26	3502	Rét a Sulydó dűlőben	8	1543	18	64	
27	3503	Rét a Sulydó dűlőben	20	326	50	45	
28	3504	Rét a Sulydó dűlőben	1	674	—	43	
29	3506	Rét a Sulydó dűlőben	12	391	30	72	
30	3507	Mocsos a Sulydó dűlőben	1	280	—	—	

Nr. inregistrare 2784 ziua 21 luna 07 anul 2021
Copie conformă cu exemplarul din act. a BCPI eliberata la data de 21.07.2021

Tariful
cu chitanța nr. 1.5.

REFERENT
HOLHOȘ Monica-Ileana

138

A) Birtoklap.

Sor- szám	Hely- rajzi szám		Kataszteri érték 1600 <input type="checkbox"/> öies holdakban		Adó- kataszteri érték 1924-ig		Jegyzet
			hold	öl	frt	kr	
31	3508	Rét a Sulydó dűlőben	-	201	-	82	
32	3570	Rét a Sulydó dűlőben	16	1402	33	03	
33	3571	Rét a Sulydó dűlőben	1	1036	-	49	
34	3572	Rét a Sulydó dűlőben	1	440	-	38	
35	3573	Rét a Sulydó dűlőben	3	1170	7	77	
36	3574	Töltés a Sulydó dűlőben	-	223	-	-	
37	3575	Rét a Sulydó dűlőben	(17)	578	38	95	94250up.
38	3576	Rét a Sulydó dűlőben	-	1580	-	29	
39	4391	Léglő a Kunyogó dűlőben	5	796	6	05	
40	4392	Léglő a Kunyogó dűlőben	-	662	-	12	
41	4393	Léglő a Kunyogó dűlőben	-	1274	-	58	
42	4394	Fűsző a Kunyogó dűlőben	2	746	11	93	92
43	4395	Léglő a Kunyogó dűlőben	3	1567	4	38	
44	4396	Léglő a Kunyogó dűlőben	-	95	-	06	
45	5422	Mocsár a Rajka dűlőben	-	163	-	-	
46	5423	Nádas a Rajka dűlőben	-	716	2	24	
47	5424	Nádas a Rajka dűlőben	-	1058	3	31	
48	5425	Nádas a Rajka dűlőben	-	665	2	68	
49	5426	Nádas a Rajka dűlőben	4	378	21	18	
50	5427	Nádas a Rajka dűlőben	-	592	1	84	
51	5428	Mocsár a Rajka dűlőben	3	1091	-	-	
52	5429	Rét a Rajka dűlőben	1	663	-	43	
53	5430	Rét a Rajka dűlőben	-	1591	-	30	
54	5431	Rét a Rajka dűlőben	-	1435	-	27	
55	5432	Mocsár a Rajka dűlőben	-	1337	-	-	
56	5433	Rét a Rajka dűlőben	1	1126	-	57	
57	5434	Rét a Rajka dűlőben	2	500	-	69	
58	5435	Mocsár a Rajka dűlőben	13	718	-	-	
59	5436	Rét a János dűlőben	-	690	-	13	
60	5437	Nádas a János dűlőben	-	1482	4	63	

29

A) Birtoklap.

Sor- szám	Hely- rajzi szám		Kataszteri érték 1600 [] 500 holdakban		Adó- kataszteri tisztá jüvedelem		Jegyzet
			hold	öl	frt	kr	
61	5544	Szadas a Szodany dűlőben	-	462	1	44	Fizetési jövedelem. 1832/100.
62	5545	Szadas a Szodany dűlőben	7	567	36	78	
63	5546	Pét a Szodany dűlőben	-	394	-	08	
64	5547	Pét a Szodany dűlőben	6	13	1	80	
65	5604	Pét a Sajtos dűlőben	2	544	-	90	
66	5604 _{1/2}	Pét a Sajtos dűlőben	2	1026	-	90	
67	5607	Pét a Sajtos dűlőben	2	1010	-	79	
68	5609	Szadas a Sajtos dűlőben	1	772	7	41	
69	5610	Pét a Sajtos dűlőben	-	1048	-	20	
70	5610 _{1/2}	Szadas a Sajtos dűlőben	-	455	1	42	
71	5610 _{1/2}	Pét a Sajtos dűlőben	-	1026	-	19	
72	5795	Szadas a Kacseryes dűlőben	-	800	2	50	
73	5796	Szadas a Kacseryes dűlőben	3	631	16	97	
74	5909	Szadas a Palánkosi dűlőben	1	727	7	27	
75	5910	Szadas a Palánkosi dűlőben	-	1596	-	499	
76	5911	Mocsari a Palánkosi dűlőben	1	95	-	-	
77	6056	Szadas a Nagyparittya dűlőben	-	745	2	33	
78	6057	Szadas a Nagyparittya dűlőben	-	493	1	64	
79	6058	Szadas a Nagyparittya dűlőben	-	269	-	84	
80	6059	Szadas a Nagyparittya dűlőben	-	529	1	65	
81	6060	Pét a Nagyparittya dűlőben	4	1323	1	45	
82	6061	Pét a Nagyparittya dűlőben	2	979	-	79	
83	6062	Pét a Nagyparittya dűlőben	3	1029	1	08	
84	6107	Szadas a Kispárittya dűlőben	-	269	-	84	
85	6128	Szadas a Kispárittya dűlőben	-	997	3	12	
86	6130	Pét a Kispárittya dűlőben	7	350	2	57	
87	6173	Pét a Törvashalom dűlőben	4	312	1	55	
88	6199	Szadas a Törvashalom dűlőben	7	1053	38	29	
89	6201	Szadas a Törvashalom dűlőben	-	755	2	50	
90	6201	Szadas a Törvashalom dűlőben	-	592	1	23	

138

A) Birtoklap.

Sor- szám	Hely- rajzi szám		Kataszteri termétek 1800 <input type="checkbox"/> öles holdakban		Adó- kataszteri fizta jűvedelem		Jegyzet
			hold	<input type="checkbox"/> öl	trt	kr	
91	6202	Kádas a Lovászhalom dűlőben	3	1001	18	75	
92	6203	Rét a Lovászhalom dűlőben	12	1410	3	87	
93	6262	Rét az Jutas dűlőben	-	579	-	10	
94	6263	Kádas az Jutas dűlőben	3	1300	19	06	
95	6264	Rét az Jutas dűlőben	-	244	-	05	
96	6265	Kádas az Jutas dűlőben	1	12	5	04	
97	6266	Rét az Jutas dűlőben	1	301	-	36	
98	6267	Kádas az Jutas dűlőben	-	1304	11	08	
99	6268	Rét az Jutas dűlőben	-	727	-	14	
100	6269	Kádas az Jutas dűlőben	-	1184	3	70	
101	6357	Rét a Malommező dűlőben	8	223	2	44	
102	6358	Rét a Malommező dűlőben	1	1261	-	54	
103	6358 ₂	Rét a Malommező dűlőben	-	414	-	08	
104	6359 ₁	Tó a Malommező dűlőben	-	454	-	-	
105	6359 ₂	Kádas a Malommező dűlőben	14	567	71	77	
106	6360	Rét a Malommező dűlőben	-	997	-	19	
107	6361	Rét a Malommező dűlőben	-	206	-	03	
108	6418	Kádas a Malommező dűlőben	4	201	20	63	
109	6419	Rét a Malommező dűlőben	4	113	1	43	
110	6420	Kádas a Malommező dűlőben	2	1218	13	80	
111	6476	Rét a Felsőborsod dűlőben	-	1077	-	20	
112	6486	Rét a Felsőborsod dűlőben	7	1114	2	30	
113	6579	Kádas az Mhaler dűlőben	1	146	5	55	
114	6570	Rét az Mhaler dűlőben	9	313	2	76	
115	6574	Rét a Kustató dűlőben	-	276	-	05	
116	6575	Rét a Kustató dűlőben	3	207	-	94	
117	6576	Rét a Kustató dűlőben	1	959	-	88	
118	6577	Rét a Kustató dűlőben	-	577	-	11	
119	6578	Kádas a Kustató dűlőben	29	387	140	21	
120	6579	Rét a Kustató dűlőben	-	67	-	01	

A) Birtoklap.

138

SÁLACEA

Sor- szám	Hely- rajzi szám		Kataszteri térmeték 1600 <input type="checkbox"/> öjes holdokban		Adó- kataszteri tisztá jövedelem		Jegyzet	
			hold	<input type="checkbox"/> öi	frt	kr		
121	6610	Rét a Kisvíz dűlőben	5	723	1	65		
122	6760	Rét a Nagyszől dűlőben	13	1260	4	13		
123	6761	Rét a Nagyszől dűlőben	2	911	3	08		
124	6763	Rét a Nagyszől dűlőben	5	594	1	61		
125	6764	Madaras a Nagyszől dűlőben	38	395	176	23		
126	5565	Mérsélt Kis-Berencs dűlőben	-	402	-	-	130	
127	5744	Patak a Páskút dűlőben	-	171	-	-	100	
		Nagy Sándor Hivatalos	Szabolcs Kormányzó					
II								
Urbéri birtok								
A volt urberesek közös legelője								
1	650	Kis. 145 ö. sz. udvarral a beltelekben	-	127	-	-		
2	657	Stánka a beltelekben	-	265	-	67	3	
3	1197	Kis. 491 ö. sz. udvarral a beltelekben	-	97	-	-		
4	1198	Stánka a beltelekben	-	562	1	40		
5	4476	Legelő a Rákoskő dűlőben	33	191	36	43		
6	4484	Legelő a Csurgó dűlőben	1	792	6	73	3603 m ²	
7	4572	Legelő a Csurgó dűlőben	1	1098	1	85	9709 m ²	
8	4573	Legelő a Csurgó dűlőben	2	599	4	28	1366 m ²	
9	4574	Legelő a Csurgó dűlőben	-	312	-	06		
10	4575	Legelő a Csurgó dűlőben	5	936	7	70		
11	4576	Legelő a Csurgó dűlőben	8	117	11	71	66-168 m ²	
12	4577	Legelő a Csurgó dűlőben	8	766	10	80	6542 m ²	

139

A) Birtoklap.

Sor- szám	Hely- rajzi szám		Kataszteri termékek 1000 öles holdakban		Adó- kataszteri tisztán jövődelem		Jegyzet
			hold	öl	irt	kr	
13	4578	Tráta a Cseregyőgyfe' dultében	2	22	14	03	12 ii
14	4579	Tráta a Cseregyőgyfe' dultében	3	1403	7	76	
15	5713	Legelő a Nagysziget dultében	2	565	2	59	
16	5713 ₂	Legelő a Nagysziget dultében	14	1420	37	31	i.E.=50073
17	5713 ₃	Vízállóhely a Nagysziget dultében	1	958			
18	5714	Legelő a Nagysziget dultében Pu. községre (B12)	3	670	1	03	18 700 m ²
16451	19	Legelő a Nagysziget dultében Pu. községre (B12)	32	627	80	76	162036 m ² (162558 m ²)
112616	20	Legelő a Nagysziget dultében Pu. községre (B12)	21	1355	6	56	108691 m ²
37202	21	Legelő a Nagysziget dultében Pu. községre (B12)	44	63	79	27	253431 m ²
	22	Legelő a Nagysziget dultében Pu. községre (B12)	13	1056	4	10	
62665	23	Legelő a Nagysziget dultében Pu. községre (B12)	11	853	3	46	66363 m ²
	24	Legelő a Nagysziget dultében	19	756	48	68	
	25	Legelő a Nagysziget dultében	22	1470	70	30	
	26	Legelő a Nagysziget dultében		326		51	
	27	Legelő a Nagysziget dultében		56		13	
	28	Legelő a Nagysziget dultében	5	1112	14	21	
	29	Legelő a Szecserhat dultében	2	442	5	69	
	30	Legelő a Szecserhat dultében	4	927	1	37	
	31	Legelő a Szecserhat dultében	37	1417	94	71	
	32	Legelő a Szecserhat dultében	37	1433	94	74	
	33	Legelő a Szecserhat dultében	1	467	3	23	
	34	Legelő a Szecserhat dultében		840	1	36	
	35	Legelő a Szecserhat dultében	2	1383		86	
	36	Legelő a Szecserhat dultében	1	1450		67	
	37	Legelő a Szecserhat dultében	17	1057	5	20	
	38	Legelő a Teglajdör dultében		705		13	
	39	Mocsár a Teglajdör dultében	22	325			
	40	Mocsár a Teglajdör dultében	1	1199			
	41	Tó a Teglajdör dultében		1105			
	42	Mocsár a Teglajdör dultében		1038			

CF 138

A) Birtoklap.

SALACEA

Sor- szám	Hely- rajzi szám	/	Kataszteri termétek 1600 <input type="checkbox"/> öles holdakban		Adó- kataszteri tisztá jövedelem		jegyzet
			hold	<input type="checkbox"/> ol	frt	kr	
43	5629	Mocsi a Teglagóti dűlőben	—	723	—	—	
44	5630	Mocsi a Teglagóti dűlőben	1	401	—	—	
45	5631	Lagló a Teglagóti dűlőben	13	1578	34	87	
46	5632	Lagló a Teglagóti dűlőben	4	1538	1	49	
47	5633	Lagló a Teglagóti dűlőben	—	170	—	27	
48	5634	Lagló a Teglagóti dűlőben	—	270	—	42	
49	5635	Lagló a Teglagóti dűlőben	—	355	—	55	
50	5642	Lagló a Teglagóti dűlőben	1	1189	4	36	15 9
51	5643	Lagló a Teglagóti dűlőben	—	823	1	29	
52	5644	Lagló a Teglagóti dűlőben	1	77	—	31	A 1 B
53	5645	Lagló a Teglagóti dűlőben	4	236	5	90	
54	5646	Teremtetlen a Teglagóti dűlőben	8	707	—	—	
55	5647	Lagló a Teglagóti dűlőben	19	1306	49	54	B 4
56	5648	Mocsi a Teglagóti dűlőben	—	1161	—	—	
57	5653	Lagló a Kistemes dűlőben	—	1138	—	21	
58	5657	Lagló a Kistemes dűlőben	4	930	11	45	
59	5655	Vicallóhely a Kistemes dűlőben	6	930	—	—	
60	5656	Lagló a Kistemes dűlőben	2	1674	—	90	5
61	5657	Lagló a Kistemes dűlőben	6	272	18	43	B 4
62	5658	Teremtetlen a Kistemes dűlőben	2	211	—	—	
63	5659	Lagló a Kistemes dűlőben	10	351	26	33	
64	5660	Lagló a Kistemes dűlőben	4	1356	10	12	
65	5661	Lagló a Kistemes dűlőben	7	955	25	89	B 4
66	5662	Lagló a Kistemes dűlőben	(2)	24	5	06	1092 f. n. p.
67	5667	Lagló a Nagytemere dűlőben	32	450	9	69	
68	5668	Lagló a Nagytemere dűlőben	3	913	8	33	
69	5669	Lagló a Nagytemere dűlőben	11	1000	3	49	(66898) (66713) 6539204
70	5670	Lagló a Nagytemere dűlőben	—	1570	—	29	
71	5671	Lagló a Nagytemere dűlőben	124	1015	31	59	(11228) (11600) 11478100
72	5672	Lagló a Nagytemere dűlőben	15	1244	29	48	

CF 138

A) Birtoklap. SALACEA

Sor- szám	Hely- rajzi szám		Kataszteri termétek 1600 <input type="checkbox"/> öles holdakban		Ado- kataszteri tisztá jövedelem		Jegyzet
			hold	<input type="checkbox"/> öl	frt	kr	
73	5673	Liget a Nagybencze dűlőben	17	1302	44	53	
74	5674	Mocsar a Nagybencze dűlőben	22	1335	—	—	
75	5675	Liget a Nagybencze dűlőben	6	1237	1	57	27337mp
76	5676	Liget a Nagybencze dűlőben	1	156	—	33	
77	5677	Ferdőtelek a Nagybencze dűlőben	21	1300	—	—	125420mp
78	5678	Liget a Nagyerőcskő dűlőben	7	465	18	70	
79	5679	Liget a Nagyerőcskő dűlőben	—	124	—	19	
80	5680	Mocsar a Nagyerőcskő dűlőben	—	1475	—	—	
81	5681	Liget a Nagyerőcskő dűlőben	12	924	37	46	70692mp
82	5682	Liget a Nagyerőcskő dűlőben	2	353	5	55	
83	5683	Liget a Nagyerőcskő dűlőben	—	1374	15	—	3942mp
84	5684	Liget a Nagyerőcskő dűlőben	3	1000	1	10	20685mp
85	5685	Liget a Nagyerőcskő dűlőben	14	321	35	50	
86	5686	Mocsar a Nagyerőcskő dűlőben	—	611	—	—	
87	5687	Liget a Nagyerőcskő dűlőben	—	1089	1	70	
88	5688	Liget a Nagyerőcskő dűlőben	—	691	1	08	
89	5689	Mocsar a Nagyerőcskő dűlőben	5	1430	—	—	
90	5690	Liget a Nagyerőcskő dűlőben	21	957	53	99	
91	5691	Liget a Nagyerőcskő dűlőben	4	542	10	85	6
92	5692	Liget a Nagyerőcskő dűlőben	1	1394	4	69	
93	5697	Mocsar a Szénakerék dűlőben	2	1177	—	—	
94	5698	Mocsar a Szénakerék dűlőben	—	1074	—	—	
95	5699	Liget a Szénakerék dűlőben	—	312	—	49	
96	5700	Liget a Szénakerék dűlőben	3	588	8	42	
97	5701	Liget a Szénakerék dűlőben	20	117	50	18	
98	5702	Liget a Szénakerék dűlőben	1	1546	4	92	
99	5703	Liget a Szénakerék dűlőben	7	751	2	24	
100	5704	Liget a Szénakerék dűlőben	2	367	5	57	
101	5705	Mocsar a Szénakerék dűlőben	3	1085	—	—	
102	5706	Liget a Szénakerék dűlőben	1	1259	—	54	

A) Birtoklap.

Sor- szám	Hely- rajzi szám		Kataszteri terület 1000 [] öles holdakban		Ado- kataszteri tisztá jövedelem		Jegyzet
			hold	[] öi	frt	kr	
103	5707	Legelő a Fennarant dűlőben	23	1254	59	61	
104	5711	Legelő a Kis kőrte dűlőben	3	254	7	90	
105	5716	Legelő a Kis kőrte dűlőben	20	641	50	10	
106	5717	Legelő a Kis kőrte dűlőben	1	1221	4	41	
107	5718	Legelő a Kis kőrte dűlőben	19	1102	49	23	109916 m ²
108	5719	Legelő a Kis kőrte dűlőben	1	1540	4	90	
109	5720	Virallóhely a Kis kőrte dűlőben	1	292			
110	5721	Virallóhely a Kis kőrte dűlőben	30	135			
111	5722	Mocsor a Kis kőrte dűlőben	3	67	1321		16546 m ²
112	5723	Út a Kis kőrte dűlőben		159			
113	5725	Legelő a Bányás kert dűlőben		647		98	
114	5726	Legelő a Bányás kert dűlőben		794	1	24	
115	5727	Bogtér a Bányás kert dűlőben		303			
116	5728	Legelő a Bányás kert dűlőben	3	344		97	
117	5729	Legelő a Bányás kert dűlőben	20	1453	35	72	134
118	5730	Virallóhely a Bányás kert dűlőben	15	387			
119	5732	Rét a Páris dűlőben	2	646	10	12	
120	5732	Mocsor a Páris dűlőben	2	1530			
121	5733	Legelő a Páris dűlőben		613		11	
122	5734	Legelő a Páris dűlőben		652		13	
123	5735	Legelő a Páris dűlőben	5	595	25	02	131
124	5736	Legelő a Páris dűlőben	3	1541	17	13	
125	5737	Legelő a Páris dűlőben	7	261	26	23	16979 m ²
126	5738	Legelő a Páris dűlőben	3	844	1	06	
127	5739	Virallóhely a Páris dűlőben	4	678			
128	5740	Legelő a Páris dűlőben		1575		30	
129	5741	Legelő a Páris dűlőben		1232	1	93	
130	5742	Legelő a Páris dűlőben		81		12	
131	5743	Legelő a Páris dűlőben	1	1575	3	72	

19

székely

188 szám.

A) Birtoklap.

Sor- szám	Hely- rajzi szám		Kataszteri termérték 1600 <input type="checkbox"/> öles holdakban		Adó- kataszteri tisztá jövedelem		Jegyzet
			hold	öl	frt	kr	
103	1065 2						250 meg.
104	1065 3						150 meg.
105	1065 3						200 meg.

7

A) Birtoklap.

Sör- szám	Hely- rajzi szám	föld. II.	Kataszteri termétek 1600 <input type="checkbox"/> öles holdakban		Adó- kataszteri tisza jövedelem		Jegyzet
			hold	<input type="checkbox"/> öl	<input checked="" type="checkbox"/> Ft	<input checked="" type="checkbox"/> Kr	
✓ 140	5729/1	Legelő a Dinyárment dűlőben	15	653			= 88.67h sup.
✓ 141	5641/1	Legelő a Kőrbecc dűlőben	6	155			
• 142	5661/2	Legelő <i>regyasmott</i>	—	100			
✓ 143	5657	Legelő <i>regyasmott</i>	5	1246			
• 144	5647	Legelő a Fegyvergyártó dűlőben	19	409	11 Ft		191 m ² b.4
145	5644/1	Legelő <i>regyasmott</i>	—	259			
146	5665	Méretes Kőrbecc dűlőben		259			

Nr. 738

Comuna Salacea
Spital
1966

B) Foia de proprietate

Numarul serial		NOIA
7	<p>Intr. la zi marti 1927. Nr. 779 / 1244 / 1927 In baza incheiere nr. mai sus, se noteaza respectiv genei - la comuna Salacea si s-a avut in vedere si s-a avut in vedere - Comuna Salacea pentru stabilirea dreptului de proprietate.</p>	
8	<p>Intr. la 1944 Jan 29 In baza incheiere nr. mai sus, se noteaza respectiv a relatii Reformator Ezhas Javala igyentak.</p>	
9	<p>Intr. la 29 noi. 1974 Nr. 10817 Imobilul de sub A. II. 50 a fost nr. 3758.</p>	
10	<p>Intr. la 30 apr. 1984 Nr. 2053 In baza incheiere nr. 21/1984, a fost de la stat, se decompune imobilul de sub A. I. 6 in 4 tracturi nr. 3782 in favorul lui Golo Pilet si s-a avut in vedere nr. tip 1005/2 si 1065/3 si s-a avut in vedere in aceste stadii nr. A. I. 103-104 in favorul succesorilor proprii.</p>	
11	<p>Intr. la 22.18 cu nr. 118 In baza incheiere nr. 8443/1978 de catre G. G. imobilul cu nr. tip 4018 de sub A. II. 13 se decompune in 4 in tip 4018/1 cu suprafata de 28661 mp 4018/2 - " - " - 11000 mp, proclama cu nr. tip 4018/3 si 4018/4 nr. 4 nos in favorul redilor proprii iar in tip 4018/2 si 4018/3 nr. 1077 falocoo nr. in fatale</p>	9
12 13	<p>Intr. la 13.08.2002 Nr. 1693 In baza adresei nr. 1213/31.07.2002 si nr. 1220/09.08.2002 eliberate de Primaria Salacea, a relatiei aut. nr. 886/2002 de B.N.P. Daniela Galacz si nota nr. topo. 4484/1, 4512, 4513, 4516, 5114, 5115, 5116, 5117, 5118 (A. II. 6, 7, 8, 11, 12, 13, 14, 15, 16, 17, 18, 19, 20, 21, 22, 23) edificate reprezentand fostul complex pentru in favoarea S.C. NUTRIENTUL S.A. PALOTA-BIHOR</p>	1616

Nr 138

Comuna _____

B) Foia de proprietate

Numarul serial	Descriere	NOTA
	<p>Justiț 60, 10.12.2002 nr. 115/02</p> <p>In baza planurilor cadastrale de recensare a delimitarea terenurilor imobile sipte de ONC. Sc. Justit nr. 200-2/19/2001</p> <p>terenurile imobile in proprietate proprie ontin:</p> <ul style="list-style-type: none"> - nr. top 4484/1 teren nr. de ord. A II, 6 in moditie proprietate din 8603 m² in 327 m² - nr. top 4512 teren nr. de ord. A II, 7 in moditie proprietate din 9704 m² in 9186 m² - nr. top 4513 teren nr. de ord. A II, 8 in moditie proprietate din 13664 m² in 12462 m² - nr. top 4516 teren nr. de ord. A II, 9 in moditie proprietate din 46458 m² in 45427 m² - nr. top 5114 teren nr. de ord. A II, 18 in moditie proprietate din 19614 m² in 18908 m² - nr. top 5115 teren nr. de ord. A II, 19 in moditie proprietate din 186476 m² in 164573 m² - nr. top 5116 teren nr. de ord. A II, 20 in moditie proprietate din 125649 m² in 112676 m² - nr. top 5117 teren nr. de ord. A II, 21 in moditie proprietate din 273431 m² in 237212 m² - nr. top 5119 teren nr. de ord. A II, 23 in moditie proprietate din 66369 m² in 62603 m² 	10
14		
15	<p>deincenta proprietate si forment - numerul cadastral nr. 109 nr. teren in f. nr. 1 si loca nr. corator modificate</p>	
16	<p>2 noi imobile teren nr. de ord. B 13 si teren nr. de ord. 1 si loca nr. corator modificate</p>	
17	<p>30.03.2010 imobilul de sub A.I.3 transeris in cf. 50071.</p>	
18	<p>08.04.2010 imobilul de sub A.I.16 transeris in cf. 50073.</p>	
19	<p>7456/12-08-2011 Certificat de denotare scia MO3 nr. 10830/15-02-2008 - Suprafata de 185 mp. teren din A.I. 69 si 1220 mp. teren din A.I. 71 se constata la imobilul eun. cad. 50057 la favorul OHV Petrom S.A.</p>	

Nr. 138

Comuna _____

BI Foia de proprietate

Numarul serial		NOTA
20	7180/12-08-2011 Certificat de atestare seria MO3 nr. 10831/13-03-2008. - Suprafata de 1322 mp. teren din A.I. 69 se constituie in imobilul cu nr. cad. 50159 in favorul OMV Petrom S.A.	
21	7181/12-08-2011 Certificat de atestare seria MO3 nr. 10831/13-03-2008 - Suprafata de 1227 mp. teren din A.I. 71 se constituie in imobilul cu nr. cad. 50160 in favorul OMV Petrom S.A.	
22	1932/29-02-2012 HEL nr. 59/18-10-2011. Consiliul Local Salacea. - Suprafata de 1015 mp. teren din A.II 19 si 3995 mp teren din A.II 20. se constituie in imobilul cu nr. cad. 50186 in favorul Domeniului Privat al Comunei Salacea.	
23	1262/02-02-2015 HEL nr. 84/11-12-2014. Consiliul Local Salacea. - suprafata de 1462 mp din A.II. 19 se constituie in imobilul cu nr. cad 50410	
24	15377/12-10-2015 HEL nr. 40/18-09-2015 - suprafata de 3400 mp din A.II 103 si 959 mp din A.II. III. se constituie in imobilul cu nr. cad 50469.	41
25	15378/12-10-2015 HEL nr. 40/18-09-2015. - suprafata de 705 mp din A.II 66 si 190 mp din A.II 135 se constituie in imobilul cu nr. cad 50470.	
26	19054/12-12-2015. HG. 1705/29-11-2006. - suprafata de 4942 mp din A.I. 37 se constituie in imobilul cu nr. cad 50484.	
27	10223/19-07-2016 HEL nr. 49/14-09-2015 - suprafata de 1638 mp teren din A.I. 75 si suprafata de 103 mp teren din A.I. 77 se constituie in imobilul cu nr. cad 50520 Salacea.	
28	10224/18-07-2016. HEL nr. 40/11-09-2015 si nr. 70/23-11-2015 - suprafata de 1723 mp din A.II P1, suprafata de 1000 mp din A.II P3 si suprafata de 410 mp din A.II 56 se constituie in imobilul cu nr. cad 50518.	

BI Foaia de proprietate

Numărul serial		NOTA	Nr.crt.
29	19901/06-12-2018 HCL nr. 79/27-11-2018 -suprafata de 1830mp din A.II. 140 se constituie in imobilul cu nr. cad. 50745		
30	20096/06-12-2018 HCL nr. 79/27-11-2018 -suprafata de 6095mp din A.II. 140 se constituie in imobilul cu nr. cad. 50740.		
31	10090/14-06-2019. HCL nr. 51/05-06-2019 -suprafata de 2214mp din A.II. 53 si 5752mp din A.II. 54 se constituie in imobilul cu nr. cad. 50789.	53,54.	38. 9304/26-06- HCL nr. 31/2 -parcele de cad. 50923.
32	10075/14-06-2019. HCL nr. 51/05-06-2019 -suprafata de 1910mp din A.II. 52 si 908mp din A.II. 53 se constituie in imobilul cu nr. cad. 50794.		39. 9295/26-06-2 HCL nr. 30/24 -parcele de
33	12042/22-07-2019. HG nr. 970/05-09-2002. -suprafata de 2589 mp din A.I. 125 se constituie in imobilul cu nr. cad. 50806.		40. 9293/26-06-2 HCL nr. 29/27- -suprafata de din A.II. 59, constituit in
34	12044/22.07.2019 HG nr. 970/05-09-2002 -suprafata de 1480mp teren din A.I. (26) se constituie in imobilul cu nr. cad. 50810 Salacea.		41. 9297/26-06- HCL nr. 34/27- -suprafata de cu nr. cad. 51
35	16824/14-10-2019. HCL nr. 77/18-09-2019 -parcele de sub A.I. 43 si 165698mp din A.II. 5 se constituie in imobilul cu nr. cad. 50838.		42. 16366/29-10-2 HCL nr. 28/27- -suprafata de in imobilul
36	23054/23-12-2019 T.P. 460/06-12-1995 -suprafata de 1400mp din A.II. 140 se constituie in imobilul cu nr. cad. 50852.		
37	22484/13-12-2019 HCL nr. 90/25-11-2019 -suprafata de 10000mp din A.II. 90 se constituie in imobilul cu nr. cad. 50854.		

Cartea funciară cu n

Cartea funciară cu nr. 138.....

Comuna/ Oraș/ Municipiu Salcea.....

B. Partea a II-a

Nr. crt.	Înscrieri privitoare la sarcini proprietate	Observații
38.	9304/26-06-2020 HCL nr. 31/27-05-2020 - parcele de sub. A. II. 66 s-a constituit în imobilul cu nr. cad. 50923.	
39.	9295/26-06-2020. HCL nr. 30/27-05-2020. - parcela de sub. A. II. 76 s-a constituit în imobilul cu nr. cad. 50924	
40.	9293/26-06-2020 HCL nr. 29/27-05-2020 - suprafețe de 1253 mp din A. II. 57, 7287 mp din A. II. 58, 36699 mp din A. II. 59, 17806 mp din A. II. 60 și 1773 mp din A. II. 61 s-a constituit în imobilul cu nr. cad. 50926.	
41.	9294/26-06-2020. HCL nr. 32/27-05-2020 - suprafața de 12264 mp din A. II. 77 s-a constituit în imobilul cu nr. cad. 50925.	
42.	16366/29-10-2020 HCL nr. 28/27-05-2020 - suprafețe de 9977 mp din A. II. 71 și 935 mp din A. II. 77 s-a constituit în imobilul cu nr. cad. 50942.	



AGENȚIA NAȚIONALĂ
DE CADASTRU ȘI
PUBLICITATE IMOBILIARĂ

Oficiul de Cadastru și Publicitate Imobiliară BIHOR
Biroul de Cadastru și Publicitate Imobiliară Marghita

**CARTE FUNCİARĂ NR. 50073
COPIE**

Carte Funciară Nr. 50073 Sălăcea

Imobil aflat sub incidența art. 3 alin. (1) din Legea nr. 17/2014

A. Partea I. Descrierea imobilului

TEREN Necunoscut

Nr. CF vechi:138

Adresa: Loc. Salăcea, Jud. Bihor

Nr. Crt	Nr. cadastral Nr. topografic	Suprafața* (mp)	Observații / Referințe
A1	Top: 5113/2	85.888	

B. Partea II. Proprietari și acte

Înscrieri privitoare la dreptul de proprietate și alte drepturi reale	Referințe
4019 / 30/05/1899	
Act nr. 0;	
B1 Intabulare, drept de PROPRIETATE, dobândit prin Convenție, cota actuală 1/1, cota inițială 1/1	A1
1) COMUNA SĂLACEA	
OBSERVAȚII: (provenita din conversia CF 138)	

C. Partea III. SARCINI .

Înscrieri privind dezmembrările dreptului de proprietate, drepturi reale de garanție și sarcini	Referințe
NU SUNT	

Anexa Nr. 1 La Partea I**Teren**

Nr cadastral	Suprafața (mp)*	Observații / Referințe
Top: 5113/2	85.888	

* Suprafața este determinată în planul de proiecție Stereo 70.

DETALII LINIARE IMOBIL

Date referitoare la teren

Nr Crt	Categorie folosință	Intra vilan	Suprafața (mp)	Tarla	Parcelă	Nr. topo	Observații / Referințe
1	pasune	-	85.888	-	-	5113/2	



ROMANIA
JUDEȚUL BIHOR
COMUNA SĂLACEA

TRADUCERE DIN LIMBA MAGHIARĂ ÎN LIMBA ROMANA

- La HCL Nr. ⁶⁵ din 13 septembrie 2021;

Coala CF 138 Sălacea ,poziția 105,nr.top.5716 –pășune în parcea Kiskorte,
poziția 106,nr.top.5717 – pășune în parcela Kiskorte
poziția 107,nr.top.5718 – pășune în parcela Kiskorte
poziția 110,nr.top.5721 – loc de apă,stufiș în parcela Kiskorte
poziția 111,nr.top.5722 – mocirlă în parcela Kiskorte
poziția 113,nr.top.5725 – pășune în parcela Dinnyeskert
poziția 114,nr.top.5726 - pășune în parcela Dinnyeskert
poziția 118,nr.top.5730 - loc apă,stufiș în parcela Dinnyeskert

La HCL Nr. ⁶⁶ din 13 septembrie 2021;

Coala CF nr.1 Otomani,poziția 18,nr.top.2341 – pășune din pășune comună



Secretar general UAT,
Tatai Tibor



ROMANIA
JUDEȚUL BIHOR
CONSILIUL LOCAL AL COMUNEI SĂLACEA
CIF;4784300

HOTĂRAREA Nr.66.-
din 13 septembrie 2021.-

privind însușirea documentației topo – cadastrale de înscriere în Carte funciară al unui teren pășuni din extravilan în localitatea Otomani, comuna Sălacea, județul Bihor.-

Vazand ,Proiectul de hotărare,Referatul de aprobare al primarului comunei cu nr.3920 din 02.09.2021 și Raportul de specialitate întocmit de referentul agricol cu nr.3921/02.09.2021.-

Avizul favorabil la Comisiei buget-finanțe gospodărie comunală;

Reținand prevederile Ordinului Directorului General al Agenției Naționale de Cadastru și Publicitate Imobiliară nr.700/2014,cu modificările și completările ulterioare,ale Legii cadastrului și publicității imobiliare nr.7/1996,replicată,,ale Legii nr.213/1998 privind bunurile proprietatea publică,precum și ale Codului Civil;

În conformitate cu prevederile art.129,alin.11,alin.14,art.289,Anexa 4,din O.U.G.Nr.57/2019 privind Codul administrativ cu modificările ulterioare

În temeiul prevederilor art.133 alin.1,art.134,art.139 alin.3 lit.e și g și art.196 alin.1 lit.a din O.U.G.nr.57/2019 privind Codul administrativ,cu modificările ulterioare,
Consiliul Local al comunei Sălacea în unanimitate de voturi pentru,

HOTĂRAȘTE;

Art.1.-Se aprobă delimitarea și înscrierea în CF nou Sălacea,sat.Otomani ,în favoarea Comunei Sălacea în domeniul public al unor terenuri de pășune din extravilan,după cum urmează;

1.	Teren pășune în extravilan neîmprejmuit	Nr.Cf.1 Otomani,nr.top.2341	în suprafața totală de 25961 mp.	conform extras Cf. mem.tehnic și al planului de amplasament delimitare a imobilului
----	---	-----------------------------	----------------------------------	---

Art.2.-Se însușește documentația topo – cadastrală de înscriere în carte funciară ale imobilelor mai sus amintite,situate în localitatea Otomani,întocmit de persoană fizică autorizată ing.Mariscas Cristian Gabriel ce se constituie în anexă care face parte integrantă la hotărare;

PREȘEDINTE DE ȘEDINȚĂ,
Vida Attila – Jozsef

Contrasemnează,
Secretar general UAT
Tatai Tibor



ROMANIA
JUDEȚUL BIHOR
CONSILIUL LOCAL AL COMUNEI SĂLACEA
CIF;4784300

PROIECT DE HOTĂRARE
din 02.09. 2021.-

privind însușirea documentației topo – cadastrale de înscriere în Carte funciară al unui teren pășuni din extravilan în localitatea Otomani, comuna Sălacea, județul Bihor.-

Vazand ,Referatul de aprobare al primarului comunei cu nr.3920 din 02.09.2021 și Raportul de specialitate întocmit de referentul agricol cu nr.3921/02.09.2021.-

Reținand prevederile Ordinului Directorului General al Agenției Naționale de Cadasatru și Publicitate Imobiliară nr.700/2014,cu modificările și completările ulterioare,ale Legii cadastrului și publicității imobiliare nr.7/1996, republicată,,ale Legii nr.213/1998 privind bunurile proprietatea publică,precum și ale Codului Civil;

În conformitate cu prevederile art.129,alin.11,alin.14,art.289,Anexa 4,din O.U.G.Nr.57/2019 privind Codul administrativ cu modificările ulterioare

În temeiul prevederilor art.133 alin.1,art.134,art.139 alin.3 lit.e și g și art.196 alin.1 lit.a din O.U.G.nr.57/2019 privind Codul administrativ,cu modificările ulterioare,se propune Consiliului Local al comunei Sălacea adoptarea unei Hotărari,după cum urmează;

Art.1.-Se aprobă delimitarea și înscrierea în CF nou Sălacea,sat.Otomani ,în favoarea Comunei Sălacea în domeniul public al unor terenuri de pășune din extravilan,după cum urmează;

1.	Teren pășune în extravilan neîmprejmuț	Nr.Cf.1 Otomani,nr.top.2341	în suprafața totală de 25961 mp.	conform extras Cf. mem.tehnic și al planului de amplasament delimitare a imobilului
----	--	-----------------------------	----------------------------------	---

Art.2.-Se însușește documentația topo – cadastrală de înscriere în carte funciară ale imobilelor mai sus amintite,situate în localitatea Otomani,întocmit de persoană fizică autorizată ing.Mariscas Cristian Gabriel ce se constituie în anexă care face parte integrantă la hotărare;

Inițiator,
Primar,
Horvath Bela



Avizat ptr.legalitate,
Secretar general UAT,
Tatai Tibor



ROMANIA
JUDEȚUL BIHOR
COMUNA SĂLACEA
CIF:4784300
Nr.3920 din 02.09.2021

REFERAT DE APROBARE

privind însușirea documentației topo – cadastrale de înscriere în Carte funciară al unui teren pășuni din extravilan în localitatea Otomani, comuna Sălacea, județul Bihor.-

Vazand ,Proiectul de hotărare,Raportul de specialitate întocmit de referentul agricol cu nr.3921/02.09.2021.-

Reținand prevederile Ordinului Directorului General al Agenției Naționale de Cadasatru și Publicitate Imobiliară nr.700/2014,cu modificările și completările ulterioare,ale Legii cadastrului și publicității imobiliare nr.7/1996, republicată,,ale Legii nr.213/1998 privind bunurile proprietatea publică,precum și ale Codului Civil;

În conformitate cu prevederile art.129,alin.11,alin.14,art.289,Anexa 4,din O.U.G.Nr.57/2019 privind Codul administrativ cu modificările ulterioare

În temeiul prevederilor art.133 alin.1,art.134,art.139 alin.3 lit.e și g și art.196 alin.1 lit.a din O.U.G.nr.57/2019 privind Codul administrativ,cu modificările ulterioare se propune Consiliului local Sălacea adoptarea unei hotărari,după cum urmează;

Art.1.-Se aprobă delimitarea și înscrierea în CF nou Sălacea,sat.Otomani ,în favoarea Comunei Sălacea în domeniul public al unori terenuri de pășune din extravilan,după cum urmează;

1.	Teren pășune în extravilan neîmprejmuit	Nr.Cf.1 Otomani,nr.top.2341	în suprafața totală de 25961 mp.	conform extras Cf. mem.tehnic și al planului de amplasament delimitare a imobilului
----	---	-----------------------------	----------------------------------	---

Art.2.-Se însușește documentația topo – cadastrală de înscriere în carte funciară ale imobilelor mai sus amintite,situate în localitatea Otomani,întocmit de persoană fizică autorizată ing.Mariscas Cristian Gabriel ce se constituie în anexă care face parte integrantă la hotărare;





ROMANIA
JUDEȚUL BIHOR
COMUNA SĂLACEA
CIF;4784300
Nr.3921 din 02.09.2021

RAPORT DE SPECIALITATE

privind însușirea documentației topo – cadastrale de înscriere în Carte funciară al unui teren pășuni din extravilan în localitatea Otomani, comuna Sălacea, județul Bihor.-

Vazand ,Proiectul de hotărare,Raportul de aprobare al primarului comunei cu nr.3920 din 02.09.2021;

Reținand prevederile Ordinului Directorului General al Agenției Naționale de Cadasatru și Publicitate Imobiliară nr.700/2014,cu modificările și completările ulterioare,ale Legii cadastrului și publicității imobiliare nr.7/1996, republicată,,ale Legii nr.213/1998 privind bunurile proprietatea publică,precum și ale Codului Civil;

În conformitate cu prevederile art.129,alin.11,alin.14,art.289,Anexa 4,din O.U.G.Nr.57/2019 privind Codul administrativ cu modificările ulterioare

În temeiul prevederilor art.133 alin.1,art.134,art.139 alin.3 lit.e și g și art.196 alin.1 lit.a din O.U.G.nr.57/2019 privind Codul administrativ,cu modificările ulterioare se propune Consiliului local Sălacea însușirea documentației topo – cadastrale de înscriere în carte funciară ale imobilelor mai sus amintite,situate în localitatea Otomani,întocmit de persoana fizică autorizată ing.Mariscas Cristian Gabriel ce se constituie în anexă care face parte integrantă la hotărarea ce se va adopta,după cum urmează;

Art.1.-Se aprobă delimitarea și înscrierea în CF nou Sălacea,sat.Otomani ,în favoarea Comunei Sălacea în domeniul public al unor terenuri de pășune din extravilan,după cum urmează;

1.	Teren pășune în extravilan neîmprejmuț	Nr.Cf.1 Otomani,nr.top.2341	în suprafața totală de 25961 mp.	conform extras Cf. mem.tehnic și al planului de amplasament delimitare a imobilului
----	--	-----------------------------	----------------------------------	---

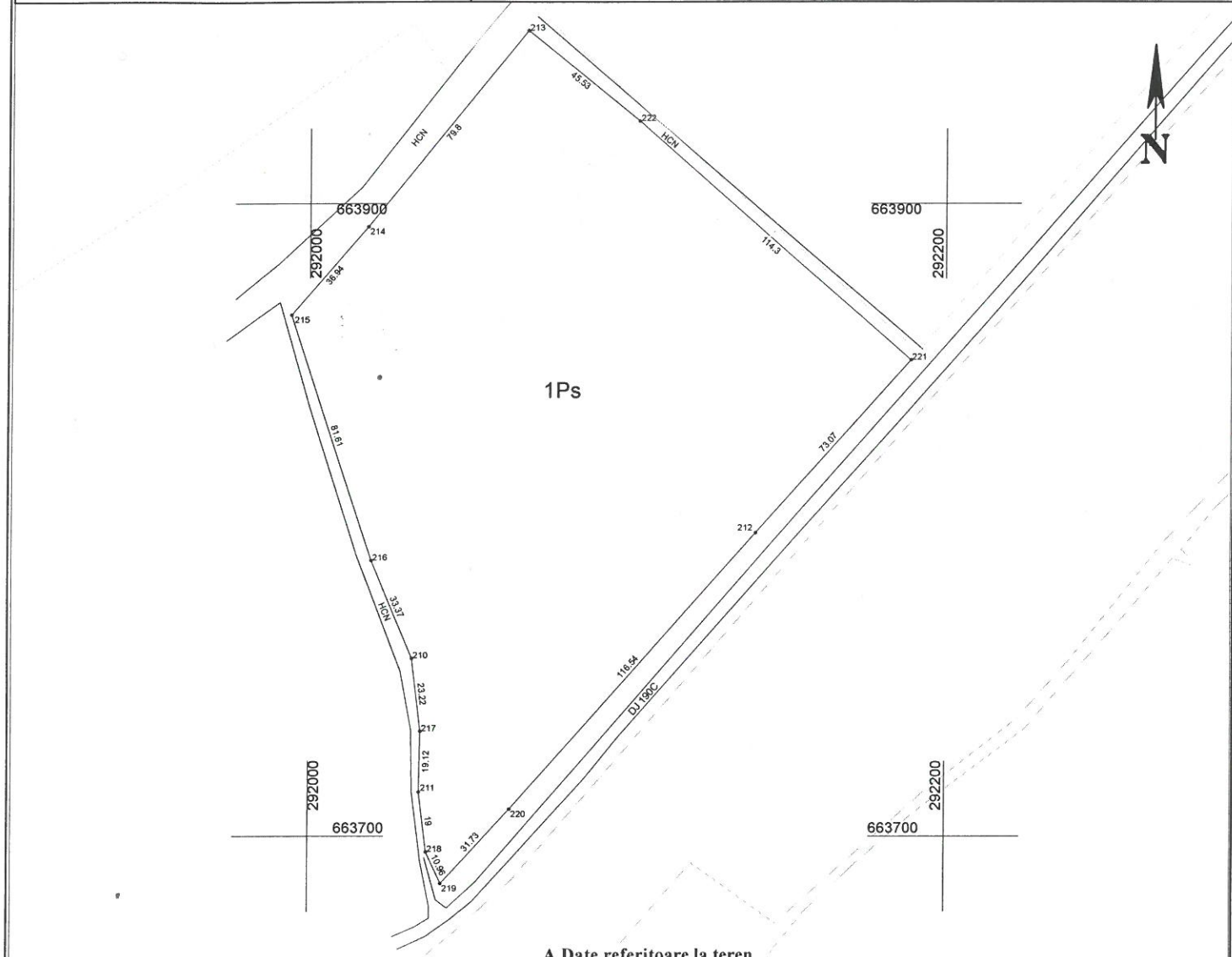
Art.2.-Se însușește documentația topo – cadastrală de înscriere în carte funciară ale imobilelor mai sus amintite,situate în localitatea Otomani,întocmit de persoană fizică autorizată ing.Mariscas Cristian Gabriel ce se constituie în anexă care face parte integrantă la hotărare;

Intocmit,
Referent agricol,
Nagy Szabolcs



ANEXA NR.1.36 la regulament
Plan de amplasament si delimitare a imobilului
 Scara 1:1000

Nr.cadastral	Suprafata masurata a imobilului(mp)	Adresa imobilului
	25961	Com.Salacea, Loc.Otomani, extravilan, / jud. Bihor
Nr.Carte Funciara		Unitatea Admisinstrativ Teritoriala(UAT)
		SALACEA



A.Date referitoare la teren			
Nr. parcela	Categoria de folosinta	Suprafata (mp)	Mentiuni
1	Ps	25961	Teren neimprejmuit
-	-	-	-

B.Date referitoare la constructii			
Cod	Destinatie	Suprafata construita la sol (mp)	Mentiuni
-	-	-	-
-	-	-	-
-	-	-	-
-	-	-	-

Suprafata totala masurata a imobilului = 25961 (mp)
 Suprafata din act = 25961 (mp)

<p>Executant: ing.Mariscas Cristian Gabriel Confirm executarea masuratorilor la teren, corectitudinea intocmirii documentatiei cadastrale si corespondenta acesteia cu realitatea din teren</p> <p align="center">Semnatura si stampila Data.....</p>	<p align="center">Inspector</p> <p align="center">Confirm introducerea imobilului in baza de date integrata si atribuirea numarului cadastral</p> <p align="center">Semnatura si parafa Data.....</p>
--	---

In situatia in care exista numere cadastrale pentru imobilele vecine, in locul vecinului se va trece numarul cadastral, iar in lipsa numarului cadastral numarul topografic sau numarul administrativ. Suprafetele se rotunjesc la metru patrat

Memoriu Tehnic

1. Adresa imobilului: Imobil situat in extravilan, Com.Salacea, Loc.Otomani, extravilan, jud. BIHOR.
2. Beneficiarul lucrarii: PRIMARIA SALACEA , adresa Com.Salacea, Loc.Salacea, jud. BIHOR.
3. Persoana autorizata: MARISCAS CRISTIAN GABRIEL, autorizatie seria RO-BH-F nr. 0268.

SITUATIA DIN ACTE							SITUATIA ACTUALA		
Proprietar	Cota parte	Act de proprietate	Identificator nr. cadastral/ nr. tarla/ nr. parcela/ nr. topografic	Suprafata din acte (mp)	Intravilan/ extravilan	Categorie de folosinta	Intravilan/ extravilan, Tip imprejurire/ alte mentiuni	Categorie de folosinta	Suprafata masurata (mp)
PRIMARIA SALACEA	1/1	CF 1	2341	25961	E	PASUNE	EXTRAVILAN, TEREN NEIMPREJMUIT	Ps	25961
TOTAL				25961					25961

4. Obiectul lucrarii: Imobilul cu nr. top. 2341 , situat in extravilanul Com.Salacea, Loc.Otomani, extravilan, jud. BIHOR.
5. Scopul lucrarii: Prima inscriere imobil.
6. Amplasamentului imobilului: Imobilul (situat in extravilan) este situat in partea de Sud-Vest a localitatii PRIMARIA SALACEA detine in proprietate imobilul in suprafata totala de 25961 mp, pe care se gaseste:

Nr. parcela	Categoria de folosinta	Suprafata (mp)
1	Ps	25961
-	-	-

formata din urmatoarele suprafate:

Cod	Suprafata construita la sol (mp)	Mentiuni
-	-	-
-	-	-

7. Situatia juridica a imobilului: Imobil situat in extravilan, Com.Salacea, Loc.Otomani, jud. BIHOR, inregistrat in CF 1 , avand nr. 2341 , in suprafata de 25961 mp din, teren curte in intravilan, avand ca proprietar PRIMARIA SALACEA

8. Operatiuni topo-cadastrale efectuate:

- Pentru realizarea lucrarii s-a folosit la masuratori aparatul SOUTH S82 GNSS SN : 11400887;
 - Determinarile punctelor pe contur s-au realizat RTK - Cinematik in timp real cu statie virtuala de referinta, prin utilizarea in timp real de corectii diferentiale provenite de la serviciul specializat ROMPOS, punctele de detaliu materializate in teren, care definesc limitele imobilului, au fost calculate dupa o dubla determinare a coordonatelor in mod cinematic;
 - Pentru prelucrarea datelor culese in teren si redactarea grafica a lucrarii s-a utilizat pachetul de programe Toposys si Mapsys.
- (prezentarea succinta a lucrarilor topografice si cadastrale efectuate in cadrul lucrarii : metodele si aparatura folosita la masuratori, sistemul de coordonate, punctele geodezice de sprijin vechi si noi folosite, starea punctelor geodezice vechi, masuratori efectuate in retea de indesire si ridicare pentru ridicarea detaliilor topografice, clasice si GPS, calculul suprafetelor, descrierile topografice ale punctelor noi din retea de indesire si ridicare, inventar de coordonate si alte descrieri necesare, in functie de specificul lucrarii, etc.)

Executant
P.F.A. Mariscas Cristian Gabriel

DATA:
16.07.2021

A. Birtoklap.

Sor- szám	Hely- rajzi szám	I Er. ottomány volt telkes és esellői jobbágyok koros legelője.	Kataszteri termérték 1600 <input type="checkbox"/> öles holdakban		Adó- kataszteri tisztá jövedelem		Jegyzet
			hold	<input type="checkbox"/> öl	frt	kr.	
1	91	Frankó a Zelleleken	-	455	1	28	
2	92	Márván a Zelleleken	-	1048	-	-	
3	93	Rék a Zelleleken	-	168	-	26	607 mp
4	117	Flax 205. sz. a Márván a Zelleleken	-	17	-	-	
5	1056	Frankó az I fordulóban	-	549	-	58	
6	1279	Márván a II fordulóban	-	645	-	-	
7	1280	Márván a II fordulóban	-	122	-	-	
8	1281	Márván a II fordulóban	-	752	-	-	
9	1282	Márván a II fordulóban	-	388	-	07	
10	1283	Márván a II fordulóban	-	187	32	57	636 mp
11	2332	Márván a Körlegelőn	(33)	153	0.5	-	14236 mp
12	2333	Márván a Körlegelőn	4	719	15	57	
13	2334	Márván a Körlegelőn	(230)	491	3.5	12	200690 mp
14	2335	Márván a Körlegelőn	-	925	-	98	
15	2336	Márván a Körlegelőn	-	1410	3	35	
16	2337	Márván a Körlegelőn	8	1230	7	90	
17	2338	Márván a Körlegelőn	-	574	-	-	
18	2341	Márván a Körlegelőn	(17)	1453	4.2	97	45814 mp
19	2342	Márván a Körlegelőn	1	1295	-	-	
20	2342	Márván a Körlegelőn	(4)	1055	0.3	81	2610 mp
21	2343	Márván a Körlegelőn	-	93	-	10	
22	2344	Márván a Körlegelőn	-	420	1	-	
23	2345	Márván a Körlegelőn	4	662	15	45	
24	2346	Márván a Körlegelőn	(14)	1267	0.5	-	8601 mp
25	2523	Márván a Poslava, pénakerül felcsereken	-	970	2	12	
26	2524	Márván a Poslava, pénakerül felcsereken	-	1184	2	59	
27	2525	Márván a Poslava, pénakerül felcsereken	1	253	-	-	
28	2526	Márván a Poslava, pénakerül felcsereken	11	324	59	21	
29	2527	Márván a Poslava, pénakerül felcsereken	1	467	4	52	
30	2545	Márván a Poslava, pénakerül felcsereken	1	13	-	-	

nr. inregistrare 1288 ziua 21 luna 11 anul 2021
 Copie conformă cu exemplarul din arh. a SCF. alipetr.
 la data de 21.07.2021
 Tariful _____ cu chitanța nr. _____

REFERENT
 MOLHOȘ Monica-Ileana

B.
A. Birtoklap.

Sor- szám	Hely- rajzi szám	5657/16.06.2011 Se potrivea actiunea civila avand ca obiect fond punciar, inregistrata la Judicătoria Marghita cu nr. 2417/255/2010 deputa de Composesoratul Olomanci. 3170/25.02.2019 HEL nr. 15/18.02.2019 -suprafata de 65mp teren din A.I.10 se constituie in imobilul cu nr. cad. 50759 Salacea.	Kataszteri termerték 1600 <input type="checkbox"/> öles holdakban		Aó- kataszteri tisza jóvedelem		Jegyzet	m	Hely- rajzi szám
			hold	<input type="checkbox"/> öl	frt	kr			
333 343	1.	3165/25-02-2019 HG. 940/05-09-2002. HEL nr. 16/18-02-2019. -suprafata de 706mp din A.I. 20 se constituie in imobilul cu nr. cad 50760.							
	3.	10001/13.06.2019 -suprafata de 61mp teren din A.I.4 se constituie in imobilul cu nr. cad. 50791 Salacea.							
	4.	17605/28-10-2019 HEL nr. 74/18-09-2019 -suprafata de 18087mp din A.I. 11, 1124286 mp din A.I. 13, din 57241 mp din A.I. 18, din 76521 mp din A.I. 24 se constituie in imobilul cu nr. cad 50839							



ROMANIA
JUDEȚUL BIHOR
COMUNA SĂLACEA

TRADUCERE DIN LIMBA MAGHIARĂ ÎN LIMBA ROMANA

- La HCL Nr. ⁶⁵ din 13 septembrie 2021;

Coala CF 138 Sălacea ,poziția 105,nr.top.5716 –pășune în parcea Kiskorte,
poziția 106,nr.top.5717 – pășune în parcela Kiskorte
poziția 107,nr.top.5718 – pășune în parcela Kiskorte
poziția 110,nr.top.5721 – loc de apă,stufiș în parcela Kiskorte
poziția 111,nr.top.5722 – mocirlă în parcela Kiskorte
poziția 113,nr.top.5725 – pășune în parcela Dinnyeskert
poziția 114,nr.top.5726 - pășune în parcela Dinnyeskert
poziția 118,nr.top.5730 - loc apă,stufiș în parcela Dinnyeskert

La HCL Nr. ⁶⁶ din 13 septembrie 2021;

Coala CF nr.1 Otomani,poziția 18,nr.top.2341 – pășune din pășune comună





HOTĂRÂREA

Nr. 67 / 13.09.2021

privind aprobarea închirierii prin licitație publică a parterului imobilului identificat prin Carte Funciară nr. 51021, Nr. cadastral 51021-C1 situat în Sălacea, cu suprafață construită de 242 mp aflat în domeniul public al Comunei Sălacea,

în vederea amenajării unui atelier de reparații și service auto

Consiliul Local al Comunei Sălacea, întrunit în ședința ordinară din data de 13.09.2021,

Luând în dezbatere:

- referatul de aprobare al primarului Comunei Sălacea înregistrat cu nr. 3922 din 02.09.2021 în calitate de inițiator al proiectului de hotărâre privind aprobarea închirierii prin licitație publică a parterului imobilului identificat prin Carte funciară nr. 51021, CAD. 51021-C1 situat în Sălacea, în suprafață de 242 mp aflat în domeniul public al Comunei Sălacea, în vederea amenajării unui atelier service auto
- referatul de specialitate nr. 3923/02.09.2021
- avizul Comisiei de specialitate
- raportul de evaluare înregistrat la Primăria Comunei Sălacea sub nr. 3478/24.08.2021 întocmit de HAIER Magdolna, evaluator autorizat AVENAR, legitimație ANEVAR nr. 13085/2021
- proiectul de hotărâre privind aprobarea închirierii prin licitație publică a parterului imobilului identificat prin Carte Funciară nr. 51021, Nr. cadastral 51021-C1 situat în Sălacea, cu suprafață construită de 242 mp aflat în domeniul public al Comunei Sălacea, în vederea amenajării unui atelier de reparații și service auto însoțit de domnul primar Horváth Béla,

Având în vedere prevederile art.362 alin (1) și alin(3), art. 307, art. 333-335 din Ordonanta de Urgenta a Guvernului nr. 57/2019 privind Codul administrativ, cu modificările și completările ulterioare,

In temeiul prevederilor art. 129 alin. (2) lit.c) alin.(6) lit.b) și art. 139 alin. 1 din Ordonanța de Urgență a Guvernului nr. 57/2019 privind Codul administrative, cu modificarile și completările ulterioare,

CONSILIUL LOCAL AL COMUNEI SĂLACEA în unanimitate de voturi pentru,

HOTĂRÂȘTE:

Art. 1. Aprobarea închirierii, prin licitație publică, a parterului imobilului identificat prin Carte Funciară nr. 51021, Nr. cadastral: 51021-C1 situat în Sălacea, în suprafață de 242 mp aflat în domeniul public al Comunei Sălacea, în vederea amenajării unui atelier de reparații și service auto

Art.2. Aprobarea documentației de atribuire și a caietului de sarcini privind închirierea, prin licitație publică, a imobilului menționat la articolul 1 din prezenta, conform anexei 1, care face parte integrantă din prezentul proiect de hotărâre .

Art.3. Aprobarea prețului minim al închirierii de 484 lei/lună, de la care pleacă licitația publică pentru închirierea imobilului menționat la art.1.

Art.4. Aprobarea duratei contractului de închiriere de 10 ani, cu posibilitatea de prelungire prin act adițional fără a depăși, conform art. 1783 din Codul civil, durata maximă a locațiunii, respective de 49 de ani.

Art. 5 (1) Prezenta sub formă de hotărâre se comunică cu Instituția Prefectului-Județul Bihor, Primarului Comunei Sălacea.

(2) Prezenta hotărâre se aduce la cunoștință publică, în mod obligatoriu, prin intermediul secretarului general al comunei, în termenul prevăzut de lege, prin publicarea în Monitorul Oficial Local al Comunei Sălacea, la adresa www.salacea.ro

Președinte de ședință:

VIDA Attila - Jozsef



Contrasemnează Secretar General:

TATAI Tibor

PRIMĂRIA COMUNEI SĂLACEA
JUDEȚUL BIHOR
SĂLACEA NR.47
CIF.4784300



primaria.salacea@gmail.com
www.salacea.ro
tel.0259-463-014
tel/fax.0259-463-275

**Proiect de hotarare
privind aprobarea închirierii prin licitație publică a parterului imobilului identificat prin
Carte Funciară nr. 51021, Nr. cadastral 51021-C1 situat în Sălacea, cu suprafață
construită de 242 mp aflat în domeniul public al Comunei Sălacea,
în vederea amenajării unui atelier de reparații și service auto**

Analizând temeiul juridic:

- prevederile art.362 alin (1) și alin(3), art. 307, art. 333-335 din Ordonanta de Urgenta a Guvernului nr. 57/2019 privind Codul administrativ, cu modificările și completările ulterioare;

Având în vedere:

- raportul de evaluare înregistrat la Primăria Comunei Sălacea sub nr. 3478/24.08.2021 întocmit de HAIER Magdolna, evaluator autorizat ANEVAR, legitimație ANEVAR nr. 13085/2021

- referatul de aprobare al primarului Comunei Sălacea înregistrat cu nr. 3922 din 02.09.2021 în calitate de inițiator al proiectului de hotărâre privind aprobarea închirierii prin licitație publică a parterului imobilului identificat prin Carte funciară nr. 51021, CAD. 51021-C1 situat în Sălacea, în suprafață de 242 mp aflat în domeniul public al Comunei Sălacea, în vederea amenajării unui atelier service auto

- referatul de specialitate nr. 3923/02.09.2021,

În temeiul prevederilor art. 129 alin. (2) lit.c) alin.(6) lit.b) și art. 139 alin. 1 din Ordonanța de Urgență a Guvernului nr. 57/2019 privind Codul administrative, cu modificările și completările ulterioare,

Primarul Comunei Sălacea, propune următorul

Proiect de hotărâre:

Art. 1. Aprobarea închirierii, prin licitație publică, a parterului imobilului identificat prin Carte Funciară nr. 51021, Nr. cadastral: 51021-C1 situat în Sălacea, în suprafață de 242 mp aflat în domeniul public al Comunei Sălacea, în vederea amenajării unui atelier de reparații și service auto

Art.2. Aprobarea documentației de atribuire și a caietului de sarcini privind închirierea, prin licitație publică, a imobilului menționat la articolul 1 din prezenta, conform anexei 1, care face parte integrantă din prezentul proiect de hotărâre .

Art.3. Aprobarea prețului minim al închirierii de 484 lei/lună, de la care pleacă licitația publică pentru închirierea imobilului menționat la art.1.

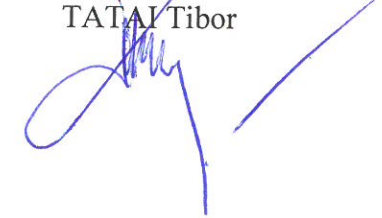
Art.4. Aprobarea duratei contractului de închiriere de 10 ani, cu posibilitatea de prelungire prin act adițional fără a depăși, conform art. 1783 din Codul civil, durata maximă a locațiunii, respective de 49 de ani.

Art. 5 Prezenta sub formă de hotărâre se comunică cu Instituția Prefectului-Județul Bihor, Primarului Comunei Sălacea, spre afișare.

Inițiator:
Primar
HORVÁTH Béla



Avizat legalitate
Secretar general U.A.T. Sălacea
TATAI Tibor



PRIMĂRIA COMUNEI SĂLACEA
JUDEȚUL BIHOR
SĂLACEA NR.47
CIF.4784300



primaria.salacea@gmail.com
www.salacea.ro
tel.0259-463-014
tel/fax.0259-463-275

Nr. 3922/02.09.2021

REFERAT DE APROBARE

Prezentul referat de aprobare are la bază prevederile art. 6 alin(3) și art. 3 din Legea nr. 24/2000, privind normele de tehnică legislativă pentru elaborarea actelor normative, republicată, cu modificările și completările ulterioare, precum și art.136 alin(8) lit. "a" din OUG nr. 57/2019, privind Codul administrativ, reprezentând instrumentul de prezentare și motivare a proiectului de hotărâre privind aprobarea închirierii prin licitație publică a parterului imobilului identificat prin Carte funciară nr. 51021, Nr. cadastral 51021-C1 situat în Sălacea, în suprafață de 242 mp aflat în domeniul public al Comunei Sălacea, în vederea amenajării unui atelier de reparații și service auto

În situația actuală imobilul propus spre închiriere nu aduce niciun folos pentru comuna noastră, nefiind exploatat în mod eficient. Astfel, în momentul de față când există solicitări din partea unor potențiali investitori pentru acest imobil, s-a creat o situație prielnică care impune în mod evident valorificarea la un nivel superior a parterului acestui imobil. Modul cel mai avantajos pentru localitate este închirierea, pe o perioadă corespunzătoare strategiei autorității locale, în schimbul unei chirii lunare, care constituie un venit garantat și constant în bugetul local pe perioada închirierii.

Motivul: Se acordă posibilitatea dezvoltării unor afaceri pe plan local.

Impactul socio-economic: angajare forță de muncă

Impactul financiar: va asigura venituri de cel puțin 484 lei / lună

Impactul asupra sistemului juridic: nu este cazul

Consultările derulate în vederea elaborării proiectului de act normativ: nu este cazul

Activitățile de informare publică privind elaborarea și implementarea proiectului de act normativ: afișat la sediul primăriei

Măsuri de implementare: derularea licitației publice

Față de cele arătate mai sus, în temeiul prevederilor art. 129 alin. (2) lit.c) alin.(6) lit.b) și art. 139 alin. 1 din Ordonanța de Urgență a Guvernului nr. 57/2019 privind Codul administrativ, cu modificările și completările ulterioare, consider îndeplinite condițiile pentru a vă înainta proiectul de hotărâre în vederea adoptării hotărârii privind aprobarea închirierii prin licitație publică a parterului imobilului identificat prin C.F. 51021, Nr. cadastral 51021-C1 situat în Sălacea, în suprafață de 242 mp aflat în domeniul public al Comunei Sălacea, în vederea amenajării unui atelier de reparații și service auto.





Nr. 3923/02.09.2021

RAPORT DE SPECIALITATE

*privind închirierea prin licitație publică a parterului imobilului identificat prin C.F. număr 51021, Nr. cadastral 51021-C1 situat în Sălacea, în suprafață de 242 mp aflat în domeniul public al Comunei Sălacea, în vederea amenajării
. unui atelier de reparații și service auto*

Având în vedere:

- Prevederile art. 136 alin (8), lit. b) din OUG 57 /2019 privind Codul administrativ, actualizat la zi,
Necesitatea proiectului:
- văzând cererea înaintată de administratorii unei societăți comerciale pentru dezvoltarea unei afaceri cu sediul local în Sălacea specializată pe reparații mecanic auto și înregistrată la Primăria Comunei Sălacea cu nr. 3404 / 17.08.2021

Ținând cont de faptul că, în general, activitățile autorităților administrației publice locale, în afară de sarcinile de administrare propriu-zise stabilite prin actele normative specifice, trebuie să fie caracterizate și prin aplicarea unui management economic bazat pe o eficiență sporită, care se referă inclusiv la modul în care sunt administrate și exploatate valorile materiale reprezentând bunurile din domeniul public și privat, în folosul general al cetățenilor.

Consiliul local și Primăria Comunei Sălacea, în calitate de entitate responsabilă pe plan local pentru administrarea domeniului public și privat al municipiului, are obligația să acționeze în mod concret pentru asigurarea îndeplinirii, la nivelul pretins, a acestei funcțiuni. În acest context se înscrie și necesitatea asigurării gestionării, administrării și exploatării bazate pe eficiență și profesionalism, a bunurilor imobile din proprietatea UAT-ului.

Imobilul constând în parterul unei construcții, din cărămidă, în suprafață totală de 242 mp, suprafața totală a clădirii P+E fiind 432 mp, înscris în CF nr. 51021, și cu nr. Cad. 51021-C1 este în domeniul public al Comunei Sălacea.

Prin adresa nr. 3404 din 17 august 2021, prezentat în anexa la prezentul raport, a fost solicitat închirierea parterului imobilului descris la aliniamentul precedent în vederea amenajării unui atelier de reparații auto.

În situația actuală imobilul propus spre închiriere nu aduce niciun folos deosebit comunei, și implicit pentru cetățenii noștri, acesta nefiind exploatat sau gospodărit în mod

eficient. În acest sens, în momentul de față în care sunt solicitări din partea unor potențiali investitori pentru parterul acestei clădiri din zona periferică a localității Sălacea, s-a creat o situație prielnică care impune în mod evident și iminent valorificarea la un nivel superior a acestuia. Modul cel mai avantajos pentru localitate este închirierea, pe o perioadă corespunzătoare strategiei autorității locale, în schimbul unei chirii lunare, valoarea căreia se stabilește astfel ca să se rezolve pe de o parte exploatarea și folosirea eficientă a imobilului, iar pe de altă parte să rezulte obținerea unor avantaje financiare pentru comună, prin realizarea unui venit garantat și constant bugetului local, și totodată se crează posibilitatea angajării forței de muncă locale. Se necesită a fi menționat ca avantaj economic și de mediu disponibilitatea potențialilor investitori că, pe lângă asigurarea unei gestionari și administrări performante, să efectueze și unele investiții pe care le consideră necesare în scopul utilizării cât mai rentabile și rațională a bunului imobil închiriat. Având în vedere acest aspect, în situația în care imobilul mai necesită reparații pentru o funcționare optimă a activității economice, aceste cheltuieli vor putea fi deduse din plata chiriei dacă sunt justificate și recepționate ca atare din partea unei comisii a autorității locale, toate aceste investiții deduse ca și cheltuieli rămânând ulterior în clădirea proprietatea publică a comunei. De altfel, cu toate reparațiile efectuate în decursul perioadei anterioare, realizate de către Primăria Comunei Sălacea în vara acestui an, pentru a le aduce la o stare bună de funcționare și desfășurarea activităților profesionale, atât parterul, cât și etajul imobilului mai necesită reparații pentru o funcționare optimă a activității economice și de producție, reparații și mentenanță, etc. Desigur, cheltuielile cu întreținerea, atât a celor privind energia electrică, termică sau de salubritate, dar și cele care privesc mici lucrări ce contribuie la nedegradarea imobilului închiriat, nu intră la plata compensatorie și implicit deducerea costului chiriei.

Cele mai însemnate beneficii pe care le obține Comuna Sălacea odată cu realizarea închirierii sunt următoarele:

- Administrarea eficientă a domeniului public și privat al UAT Comuna Sălacea
- Crearea unor locuri de muncă de către investitorul care va exploata imobilul închiriat
- Valorificarea superioară a bunurilor în scopul dezvoltării generale a comunei prin atragerea de venituri suplimentare la bugetul local.
- Folosirea și calificarea/recalificarea/ specializarea forței de muncă și cointeresarea salariaților,

Astfel la stabilirea pretului minim al închirierii am luat în considerare cele două acte normative menționate mai sus precum și raportul de evaluare înregistrat la Primăria Comunei Sălacea sub nr. 3478/24.08.2021 întocmit de HAIER Magdolna, evaluator autorizat AVEMAR, conform careia valoarea de piață a construcției este de 373.200 lei, din care valoarea Parter este de 145.200 lei, valoarea chiriei fiind calculată la 2 lei / mp / lună.

Ținând cont de cele menționate mai sus, estimăm că prețul minim al închirierii pentru bunul imobilul cu o suprafață totală de 242 mp construcție la de 2 lei / mp / lună, adică de **484 lei/lună**.

Durata propusă a închirierii este de 10 ani, cu posibilitatea de prelungire prin act adițional fără a depăși conform art. 1783 din Codul civil durata maximă a locațiunii,

respective de 49 de ani. Documentația de atribuire, prezentată în Anexă la prezentul raport, este constituită din:

- Caietul de sarcini,
- Fișa de date a procedurii,
- Formulare și modele, urmând ca aceasta să fie pusă la dispoziție, prin multiplicare, tuturor persoanelor interesate care vor participa, conform legii, la licitația publică.

Față de cele prezentate, considerăm că sunt întrunite condițiile legale pentru promovarea și înscrierea pe ordinea de zi a sesiunii Consiliului local al Comunei Sălacea a proiectului de hotărâre.

Ținând cont de cele menționate mai sus;

În temeiul prevederilor Ordonanței de urgență a Guvernului nr. 57/2019 privind Codul administrativ cu modificările și completările ulterioare.

Propun

Consiliului Local al Comunei Sălacea

- Aprobarea închirierii, prin licitație publică, a parterului imobilului înscris în Carte Funciară nr. 51021 Sălacea, clădire cu nr. cadastral 51021-C1 - având o suprafață totală de 242 mp, aflat în domeniul public al Comunei Sălacea în vederea amenajării unui atelier de reparații și service auto.
- Aprobarea documentației de atribuire și a caietului de sarcini privind închirierea, prin licitație publică, a imobilului mai sus menționat, conform anexei 1, ce face parte integrantă din prezentul raport.
- Aprobarea prețului minim al închirierii de 484 lei / lună, de la care pleacă licitația publică pentru închirierea parterului imobilului menționat la art.1.
- Aprobarea duratei contractului de închiriere la 10 ani, cu posibilitatea de prelungire prin act adițional fără a depăși conform art. 1783 din Codul civil durata maximă a locațiunii, respective de 49 de ani.



Funcția: contabil